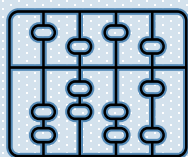


# *Activiteitenverslag*



**2020**





# Colofon

**Verantwoordelijke uitgever:**

Gert De Bonte

**Coördinatie en eindredactie:**

Annelies Vaes

**Redactie:**

Karima Benhadi, Franck Bernard, Gert De Bonte, Kathleen De Cleene, Fabien Courtecuisse, Evy D'haeseleir, Agnetha Knapen, Suzanne Ramani, Carine Siffert, Annelies Vaes

**Lay-out:**

Carine Siffert, Annelies Vaes

**Vertaling:**

Carine Siffert, Annelies Vaes



# Inhoudstafel

Colofon.....	2
Inhoudstafel.....	3
Voorwoord.....	4-5
Visie, missie, waarden.....	6-7
Organigram.....	8
Communicatie.....	9
Operationele ondersteuning aan de loonmotor.....	10-11
Budget.....	12-13
Covid-19: Aanpak, impact en beheer.....	14-15
Covid-19: Impact op raadpleging weddefiches.....	16
Loonmotor 2PAY.....	17
Het SSGPI in enkele cijfers.....	18-22
Organieke tabel.....	23
Personeelsverloop.....	24
10 jaar activiteitenverslag.....	25



# Voorwoord

2020 was zoals de afgelopen jaren een goed gevuld jaar voor het SSGPI. Een jaar waarin de opgezette veranderingen werden verdergezet en waarin wederom vele uitdagingen dienden aangepakt te worden. Niet in het minst werden we net zoals iedereen geconfronteerd met Covid-19, met al zijn consequenties.


Als gevolg van Covid-19 dienden in allerlei maatregelen genomen te worden om het telewerk op een betere manier te faciliteren. De medewerkers van het SSGPI dienden zich aan te passen aan andere manieren van werken, en dienden te wennen aan het gebruik van communicatiekanalen die voorheen niet of beperkt werden gebruikt.

Naast de maatregelen en aanpassingen die gelinkt zijn aan Covid-19, is het SSGPI niet blijven stilstaan. In 2020 werden maatregelen genomen om de personeelsaantallen beter op peil te kunnen houden. Er werd een nieuwe organieke tabel opgesteld die in de loop van 2021 werd goedgekeurd en waarvoor momenteel enkel nog het Ministerieel Besluit dient geformaliseerd te worden. Op basis van deze personeelsformatie konden wel reeds meerdere vacatures geopend worden. Door de specifieke materie duurt het echter een geruime tijd alvorens een nieuwe medewerker volledig is ingewerkt en dit laat zich vooral in bepaalde satellieten voelen.

Behalve de uitdagingen op het vlak van personeel, werd ook dit jaar verder ingezet op enkele grote projecten, waarvan de nieuwe loonmotor het grootste is.

Betreffende het back-end luik (de rekenmachine) van deze nieuwe loonmotor, werd verder gebouwd op in vorige jaren geleverde inspanningen. Dit zal finaal resulteren in een toepassing die mits beperkte vertraging, in de loop van 2021 in gebruik genomen zal worden. Hierbij zal getracht worden om de impact op de medewerkers van de Geïntegreerde Politie en de diensten die zich bezighouden met de (verwerking van de ) lonen tot een minimum te beperken.

Aangaande de front-end (de ingaveschermen van de loonmotor) werd in 2020 het aankoopdossier afgewerkt en werden al de eerste stappen genomen voor de implementatie. Het komende jaar zal volledig nodig zijn om deze nieuwe front-end gebruiksklaar te maken. We mogen verwachten dat deze in het jaar 2022 klaar zal zijn om de bestaande op een volwaardige manier te vervangen.



In afwachting van deze nieuwe loonmotor, dienden ook nog de nodige maatregelen genomen te worden om de werking van de huidige loonmotor te blijven garanderen. Stappen werden ondernomen om de servers te vervangen en te moderniseren en het nodige werd gedaan om het contract van Themis (voor een laatste maal) te verlengen.

Zoals u kan lezen, ligt en lag er naast de standaardtaken van het SSGPI, een hoop werk op de planken. Hoewel deze bijkomende projecten een duidelijke impact hebben op de werking van het SSGPI, blijft het toch onze betrachting om ook het komende jaar de medewerkers van de Geïntegreerde Politie op een correcte manier verder te helpen.

Als afsluiter van dit voorwoord, bedank ik graag al de medewerkers van het SSGPI die zich ook in 2020 volledig hebben ingezet om maandelijks de wedden te berekenen van zo'n 55.000 personeelsleden van de Geïntegreerde Politie, en zich daarbovenop ook nog eens dubbel plooiën om de diverse projecten te realiseren, en dit alles in moeilijke omstandigheden. Op de komende pagina's van dit jaarverslag kan u een beschrijving terugvinden van enkele van de taken die zij uitvoeren om dit te kunnen realiseren.

Gert De Bonte

Directeur – diensthoofd SSGPI





# Visie, missie en waarden



Als uniek Sociaal secretariaat van de geïntegreerde politie, gestructureerd op 2 niveaus, streeft het SSGPI er dagelijks naar om een volledige en kwaliteitsvolle service te bieden, ten voordele van de werkgevers alsook van elke werknemer van de geïntegreerde politie.

In een steeds evoluerende context streven wij voortdurend naar klantentevredenheid, en hierbij passen we de wettelijke opdrachten waarvoor het Secretariaat bevoegd is strikt toe.

We bieden eveneens een sterke meerwaarde in verschillende competentiegebieden en getuigen van de ambitie om een betrouwbare partner te zijn voor onze overheden.



De **missie** van het SSGPI wordt bepaald volgens artikel 149 *octies* WGP<sup>1</sup>.

---

<sup>1</sup> Wet van 7 december 1998 tot organisatie van een geïntegreerde politiedienst, gestructureerd op twee niveaus, *B.S.* 05-01-1999.



Om de visie te realiseren getuigen de personeelsleden van het SSGPI van de volgende **waarden**:

#### *Kwaliteit – Beroepsbekwaamheid*

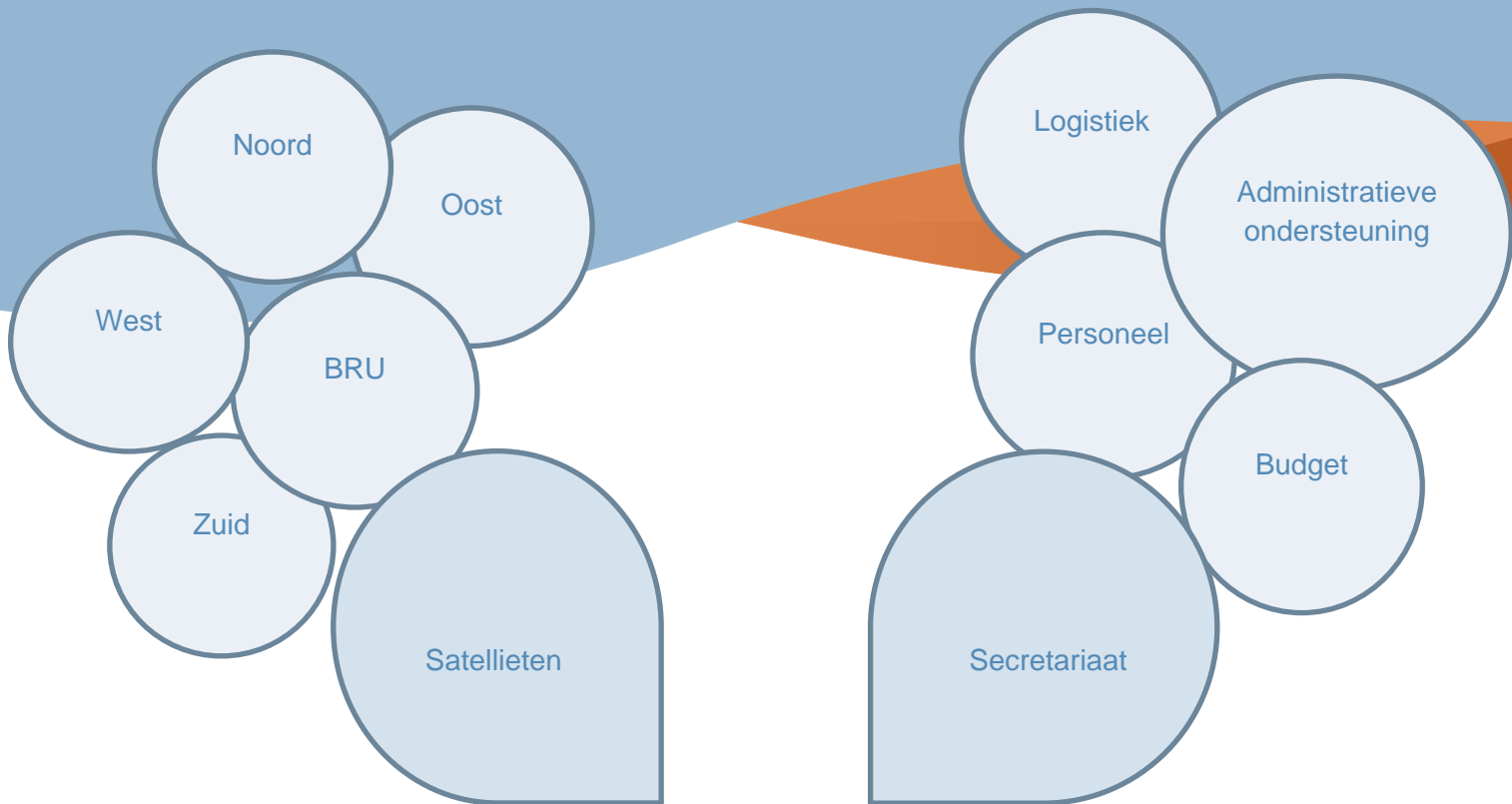
De medewerkers van het SSGPI streven er dagelijks naar om kwalitatief werk te leveren om zo goed mogelijk aan de legitieme verwachtingen van de personeelsleden van de geïntegreerde politie te voldoen.

#### *Dienstverlening*

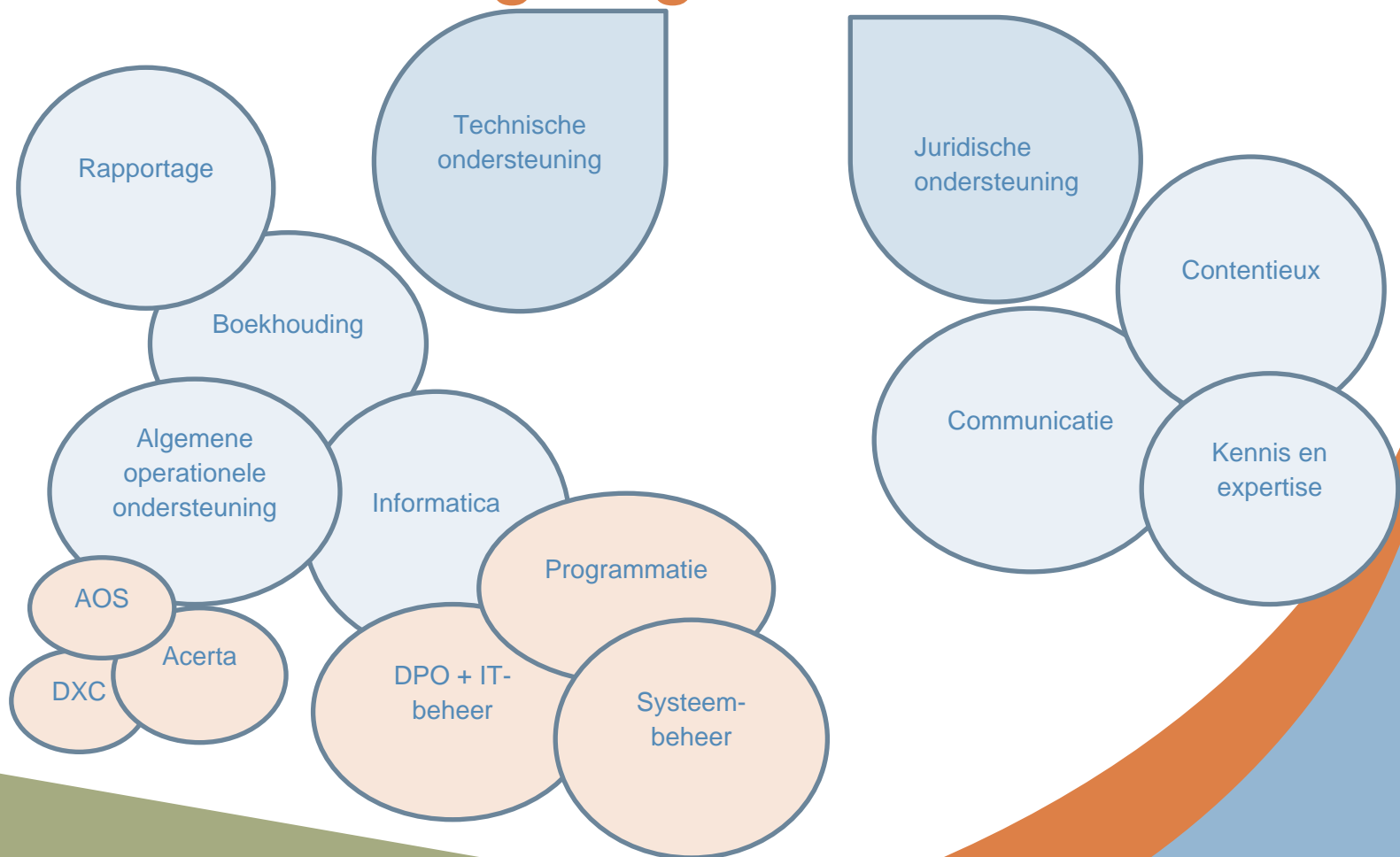
Door hun zin voor initiatief en hun inlevingsvermogen, ontwikkelen de medewerkers van het SSGPI een grote verantwoordelijkheidszin voor de diensten aangeboden aan de klanten alsook aan ieder personeelslid van de geïntegreerde politie.

#### *Collegialiteit*

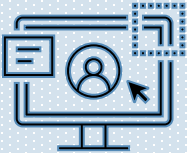
Binnen een multidisciplinair team geven de medewerkers van het SSGPI blijk van solidariteit en getuigen ze van hun potentieel om te werken in een hecht en gemotiveerd team.



# Organigram SSGPI







# Communicatie



## Top 3 van de meest bezochte pagina's

1. Uw wedde : 83.775
2. Loonschalen : 62.044
3. Formulieren : 27.748



Tussen 1 januari 2020 en 31 december 2020, hebben **137.000** personen onze website [www.ssgpi.be](http://www.ssgpi.be) bezocht.

Duur van een sessie

De gemiddelde duur van een sessie bedraagt **2 minuten en 20 seconden.**



## Communicatiemiddelen

- 71,3 % via een PC
- 26,6 % via een smartphone
- 2,1% via een tablet

Aantal abonnees : **3420**

De bijzonder rekenplichtige/financieel verantwoordelijke, de personeelsverantwoordelijke, de korpschef en/of de personeelsleden die zijn ingeschreven op onze nieuwsbrief Flash!SSGPI ontvangen een mailing die elke belangrijke wijziging inzake het geldelijk statuut meldt.

## Linken

- FINDOC
- Loonmotor Themis
- Simulatie van de wedde
- ...



## Publicaties

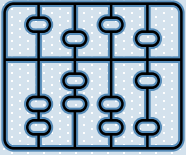
- Dienstnota's en FAQ : 31
- Verstuurde mailings : 159



## Aantal raadplegingen

De piek van de raadplegingen werd **eind november 2020** opgetekend.





# Operationele ondersteuning aan de loonmotor

Overzicht van de belangrijkste “*Change requests*” (CR) van de cel AOS (operationele ondersteuning).

## CR165

### 2e pensioenpijler

- Aanmaak van een nieuw tabblad op het niveau van de functiegegevens in de loonmotor Themis;
- Aanmaak van de looncodes 7500, 7550 en 7552;
- DMFA-aspect.

## CR166

### Sectoraal akkoord fase II - modernisering van het geldelijk statuut van het middenkader en het personeel van niveau B op 01/07/2020

- Opwaardering van de loonschaal M4.1, toevoeging van de loontrappen 26 tot en met 29;
- Herwaardering van de gemeenschappelijke loonschalen van niveau B (BB1, BB2.2, BB3.2, BB4.2), verhoging met 3,1% van de jaarlijkse brutowedde;
- Vergelijking van de gespecialiseerde loonschalen van niveau B met de verhoogde gemeenschappelijke loonschalen.

## CR167

### Wedde lokale politie voor de maand december 2020

- De nabetaalde personeelsleden van de lokale politie ontvangen in 2020 voor het eerst hun wedde van december, eind december 2020;
- Bij de uitvoering van deze CR167 zijn verschillende aspecten geanalyseerd en geverifieerd op het gebied van:
  - het effect van de op Findoc beschikbaar gestelde boekhoudkundige outputbestanden
  - de fiscale gevolgen voor de betrokken personeelsleden
  - de budgettaire gevolgen voor de politiezones
  - het effect op de aangiften van de bedrijfsvoorheffing voor de politiezones

# CR170

## **Toevoeging van het fiscaal identificatienummer (FIN)**

- Het FIN-nummer (fiscaal identificatienummer) is een verplicht nummer vanaf het inkomstenjaar 2020 op de belastingformulieren voor bepaalde personeelsleden;
- Hiermee kunnen personen worden geïdentificeerd die een arbeidsrelatie in België hebben en hun fiscale woonplaats (enkel) in een ander land van de Europese Unie hebben.

# CR177

## **Onderscheppen waarschuwingen L4**

- Enkel het fiscaal identificatienummer (FIN-nummer) van het lopende jaar wordt naar L4 gezonden, er wordt geen historie bijgehouden;
- Indien een persoon dus een domicilieadres heeft in een ander land waar het FIN-nummer van toepassing is, maar niet in het lopende jaar, zal geen FIN-nummer naar L4 worden gezonden. Er zal een waarschuwing worden gegeven dat een FIN-nummer ontbreekt;
- Dit is echter slechts een waarschuwing (geen blokkeringsfout) en wordt gerapporteerd als "Err L4". Verrassend genoeg kan de foutmelding blijven bestaan, zelfs als een FIN-nummer wordt ingevoerd.

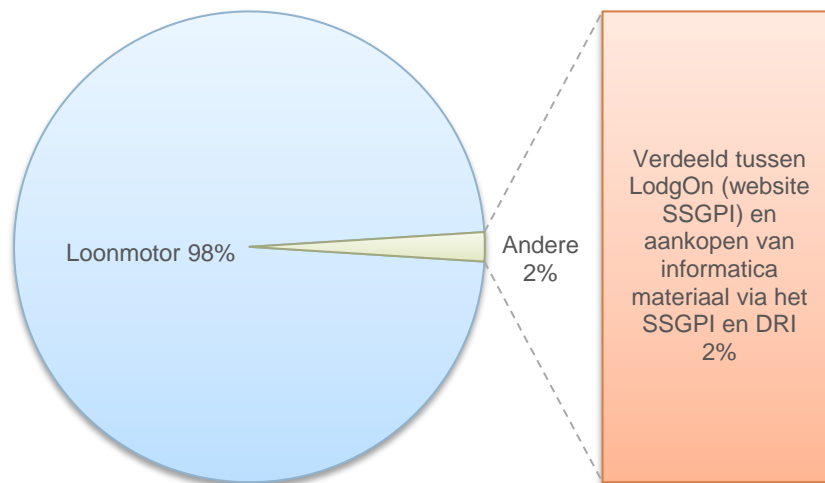
# Automatische activering van schulden

- Elke maand voert de cel AOS de automatische activering uit van schulden van minder dan 25 euro. In 2020 werden ongeveer 12.000 schulden op die manier geactiveerd, in terugvorderingsschijven van maximaal 10 euro per maand;
- Deze automatische activering voor de entiteiten waarmee dit werd afgesproken, maakt het schrijven van schuldbrieven op het niveau van de satellieten van het SSGPI overbodig, wat een aanzienlijke tijdsbesparing betekent voor onze medewerkers in de verschillende satellieten.

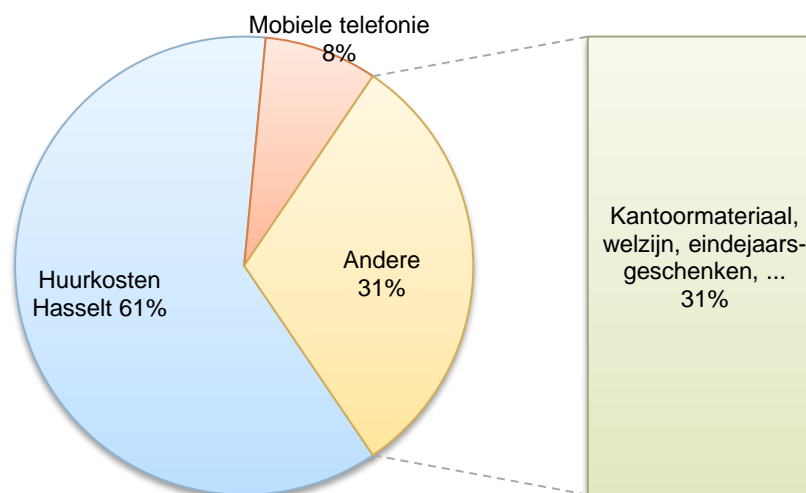


# Budget

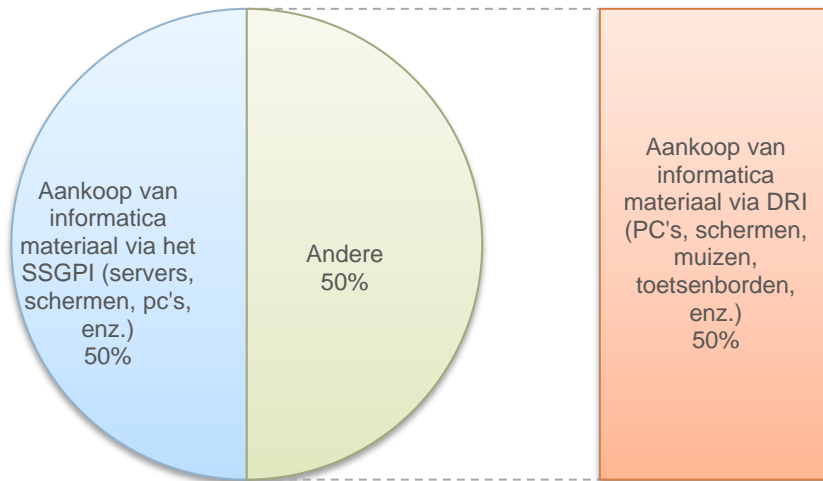
## Uitgaven voor informatica



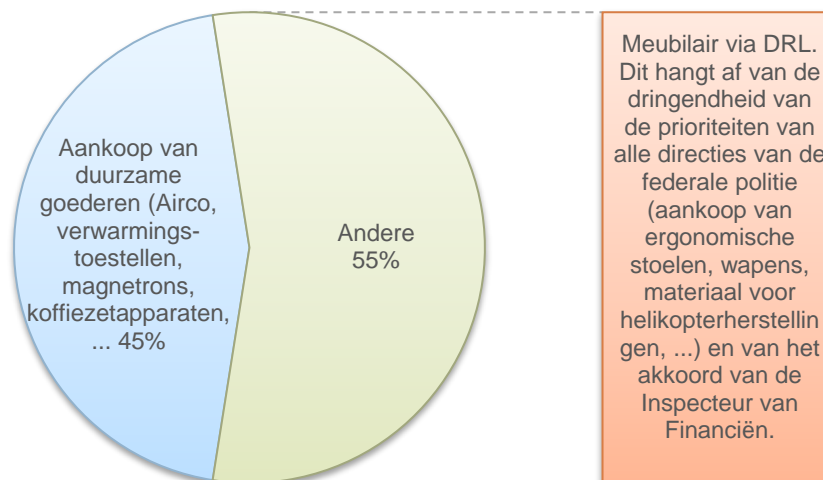
## Uitgaven voor niet-informatica



## Uitgaven voor informatica



## Uitgaven voor niet-informatica investeringen





# COVID-19: Aanpak, impact en beheer



In een zeer kort tijdsbestek, praktisch van de ene dag op de andere, moesten wij een nieuwe situatie beheren, die even onvoorzien als complex was.

Het doel was effectief en efficiënt te blijven werken met de tools en middelen waarover wij beschikten.

Om onze medewerkers in staat te stellen thuis te werken en toch over vergelijkbare middelen en de nodige documenten te beschikken, hebben wij in dit verband besloten het SharePoint-systeem van de Kanselarij te gebruiken, met zijn beperkingen. Wij stelden 6 Be-Secure licenties ter beschikking en zorgden voor de dagelijkse werking.

Tegelijkertijd hebben wij ook gezorgd voor ondersteuning aan de gebruikers, met name door een FAQ met printscreens uit te werken op basis van een compilatie van de meest frequente vragen en verzoeken die wij ontvingen, zodat wij het personeel in real time konden opleiden volgens het "Train de trainer"-principe.

*Hoe zijn we binnen SSGPI omgegaan met de COVID-19-crisis: in dit tweeluik wordt dit enerzijds toegelicht vanuit het standpunt van de ICT-beheerders en anderzijds vanuit het standpunt van de gebruikers (de medewerkers van Satelliet Noord in dit geval).*

De meest voorkomende problemen waren het aanvragen van wachtwoorden, voornamelijk voor tokens, en problemen met de instabiliteit van de internetnetwerken van sommige van onze medewerkers.

Naast het gebruik van Outlook heeft ook het wijdverbreide gebruik van Teams, dat door enkele medewerkers was geïnitieerd, bijgedragen tot een betere communicatie. Zo konden de medewerkers ondanks de afstand contact houden en met elkaar vergaderen.

En ten slotte heeft de COVID-19-crisis ongetwijfeld onze werkgewoonten veranderd (en door elkaar geschud). Wij hebben uit deze crisis een aantal lessen kunnen trekken: er is een opleiding gepland om het gebruik van Outlook en Teams te optimaliseren, alsook een actualisering van het communicatieplan rekening houdend met de nieuwe tools en een opleiding in het gebruik van deze tools.

“Doe wat je kunt, roei met de riemen die je hebt, waar je ook bent!” (Theodore Roosevelt)



Logistiek gezien werd zeer snel en accuraat gereageerd op de Covid-19 crisis eind maart, begin april 2020.

Elke medewerker kreeg van de directeur een persoonlijke mail met de melding dat het SSGPI als 'essentiële dienstverlener' werd aangemerkt door de FOD Binnenlandse zaken. Naast bemoedigende woorden, kreeg elke medewerker een gepersonaliseerd doorgangsformulier voor controlerende instanties om te bewijzen dat onze aanwezigheid in de kantoren vereist was. Digitaliseren en thuiswerk was in deze beginfase immers nog geen evidentie.

Vrijwel meteen kregen de medewerkers voldoende reinigings- en ontsmettingsmiddelen ter beschikking. Vanuit CSD Logistiek werd ingezet op frequent reinigen van deurklinken en de gemeenschappelijke lokalen.

Ook de algemene veiligheids- en welzijnsrichtlijnen werden breed gecommuniceerd en besproken in de wekelijkse teamvergaderingen en via de chat van Teams van satelliet Noord. Voorzichtigheid en doorzettingsvermogen waren de kernwoorden in deze onzekere, beangstigende tijd.

De maanden die volgden waren een 'rollercoaster' op vlak van digitalisering en uitrollen van IT-hulpmiddelen voor de thuiswerkers en de aanwezigen op kantoor: van de installatie van tokens voor het werken in de loonmotor tot afstemming van structuur en (ver)werking op het SharePointplatform, over wel of niet online vergaderen tot één of zelfs twee licenties BeSecure in gemeenschappelijk gebruik voor de Nederlandstalige satellieten.

De beperkte beschikbare budgetten laten een versnelde inhaalbeweging in modernisering van beschikbare middelen niet toe: van medewerkers wordt enorm veel flexibiliteit en bijkomende inzet gevraagd. Om alsnog thuis, veilig en correct te kunnen werken, moest dit met eigen persoonlijke beschikbare middelen gebeuren. Voor vele medewerkers betekende dit zelf investeren in nieuwe laptops, een tweede beeldscherm, middelen voor videobellen, enz.

Een aantal taken/ opdrachten/ softwarepakketten kunnen (nog steeds) niet van thuis uit verwerkt worden: een verregaande investering in cloud applicaties, een document management system, ter beschikking stellen van snelle laptops... lijken absoluut noodzakelijk om efficiënt te kunnen (samen)werken.

Medewerkers vragen een degelijke en snelle technische ondersteuning, voldoende beschikbare hardware middelen, werkbare softwarepakketten, internetconsultaties, accurate geactualiseerde statutaire informatie, enz. om professioneel, snel en correct de klanten te kunnen helpen.

Onze medewerkers beseffen dat de coronacrisis en het versneld digitaal werken een grote uitdaging is voor onze organisatie en binnen satelliet Noord blijft de professionele inzet en collegiale hulpvaardigheid zeer groot, ondanks de structureel onderbezette personeelscapaciteit en hogere werkdruk.



# Covid-19 : Impact op raadpleging weddefiches

COVID-19 heeft ervoor gezorgd dat de uitvoering van bepaalde projecten in een stroomversnelling is geraakt. De raadpleging van de documenten van het SSGPI via GALoP Lite is hier een voorbeeld van. Dit project werd uitgevoerd in samenwerking met DRI.

## Weddefiches en fiscale fiches op GALoP Lite

De weddefiches (wedde en vaste toelagen en vergoedingen) en fiscale fiches van alle personeelsleden van de geïntegreerde politie kunnen sinds 8-5-2020 via GALoP Lite geraadpleegd worden.

Elk personeelslid heeft toegang tot zijn eigen fiches via het icoon « Wedden- en fiscale fiches » op het startscherm.

Voor de beheerders van het SSGPI en de HR-verantwoordelijken van de eenheden en zones werd een nieuw menu ontwikkeld. Iedereen met specifieke toegangsrechten via Portal heeft dezelfde toegangen via GALoP Lite.

Het SSGPI is verantwoordelijk voor het beheer van deze rechten.

## Geen nieuwe fiches meer op Portal

Het ter beschikking stellen van de documenten via GALoP Lite heeft het doorsturen van de bestanden naar Portal/PollInfo/Mijn persoonlijke gegevens stopgezet.

Alle nieuwe documenten die sinds 8-5-2020 aangemaakt werden zijn dus enkel beschikbaar op GALoP Lite. Vanaf die datum wordt Portal dus niet meer geüpdatet.

De wedde- en fiscale fiches kunnen enkel via GALoP Lite geraadpleegd worden. De link Portal/PollInfo/Mijn persoonlijke gegevens is dus onnodig geworden en werd intussen verwijderd.





# Loonmotor 2PAY

Twee andere projecten zijn verbonden aan de vernieuwing van de software voor het loonbeheer om de bijbehorende diensten te verbeteren:

1. het project "rapportering", dat het mogelijk zal maken loongerelateerde informatie te extraheren en voor statistische en analytische doeleinden aan de betrokken bestemmingen over te maken.
2. het project "begrotingsmodule", dat zal zorgen voor een krachtigere vervanging van de huidige rekenbladen die worden gebruikt om de budgettaire gevolgen van wijzigingen in de loonparameters van het personeel te simuleren en te voorzien.

Voor deze twee projecten zijn verschillende alternatieven geanalyseerd en worden de voorstellen gevalideerd.

De beschikbaarheid van deze modules wordt voorzien binnen hetzelfde tijdsbestek als de 2PAY-front-end.

DECEMBER 2019      MAART 2019      JUNI 2019      SEPTEMBER 2019      JANUARI 2020      FEBRUARI 2020      JANUARI 2021      JUNI 2021      JANUARI 2022

Front-end

Front-end

Back-end

Front-end

Back-end

Front-end

Back-end

Front-end

Front-end

Back-end

Front-end

De overheidsopdracht werd in december 2019 gegund aan "NGA HR", dat een op SAP gebaseerde oplossing biedt voor de gemeenschappelijke loonmotor voor de geïntegreerde politie en Defensie. De kick-off analyses zijn in januari 2020 begonnen.

De SSGPI Front End moet worden aangepast om met de nieuwe loonmotor te kunnen werken. Tussen maart 2019 en september 2019 zijn workshops gepland om de specificaties (high level) van de nieuwe Front End te valideren/vervolledigen. Deze specificaties zullen worden gebruikt om het lastenboek te vervolledigen.

Een kick-off vond plaats om de analyse (design) workshops te organiseren. Deze analysefase eindigde in juni 2019.

De implementatie voorziet in het in aanmerking nemen van de volgende prioriteiten:

- Upgrade en verbinding maken met de loonmotor om de basisfunctionaliteiten van de Front End te bieden
- Implementatie van de beschikbare functionaliteiten in Themis inclusief de huidige automatismen
- Verbetering van de automatische mechanismen

Validatiesessies van het lastenboek door de federale en lokale politie.

Van juni 2019 tot januari 2020, implementatie van de oplossing door NGA om testen mogelijk te maken vanaf februari 2020.

Datamigratie van Themis naar de nieuwe loonmotor.

Eindevaluatie van mogelijke aanbestedingsprocedures en voorbereiding van de aanbesteding.

De selectie van een leverancier en een oplossing via concrete offertes worden gevalideerd in het kader van een raamovereenkomst met de Kanselarij.

Volgens de huidige planning zal het project in januari 2021 van start gaan en begin 2022 in productie worden genomen.

De beschikbaarheid van 2PAY back-end is momenteel gepland voor de weddecyclus van oktober 2021.

In productie vanaf begin 2022.

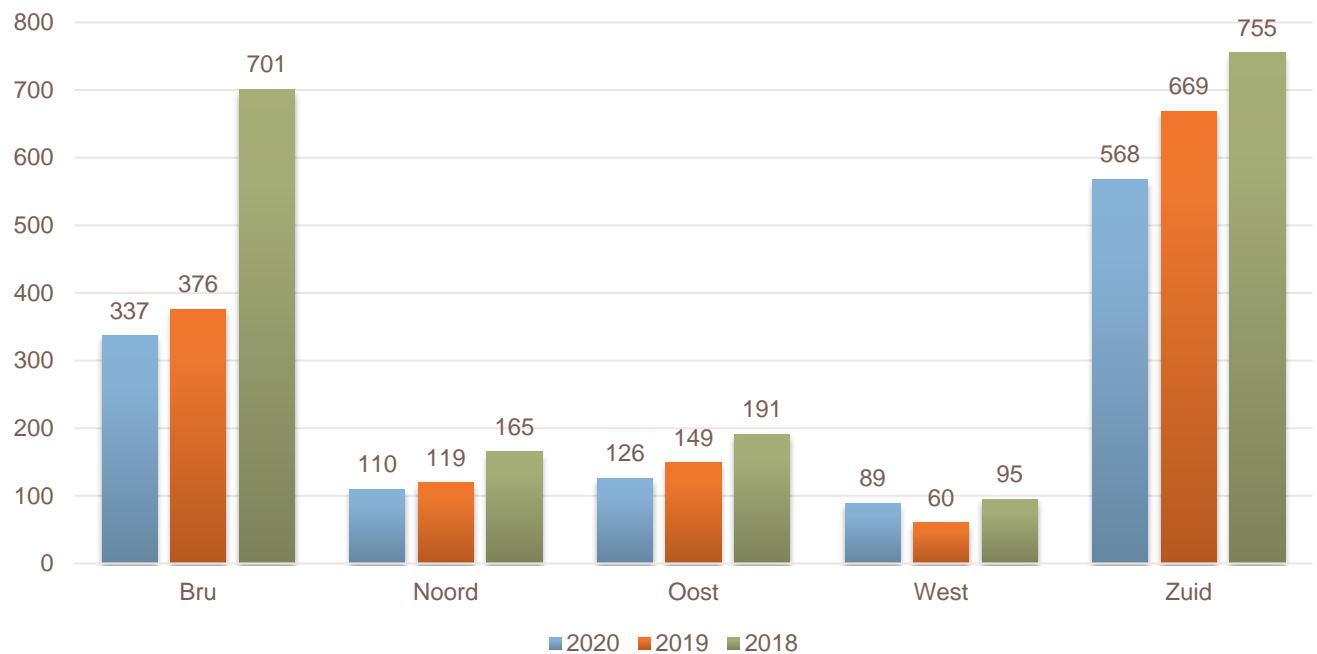


# Het SSGPI in enkele cijfers

## Contentieux

Het bureau « Contentieux » is verantwoordelijk voor het beheer van geschillen, loonbeslagen en loonoverdrachten. Dit gebeurt volgens het door elke werkgever gekozen model van decentralisatie van de loonmotor.

## Aantal "Contentieux"-dossiers behandeld per satelliet



Totaal:

**1.373**  
2019



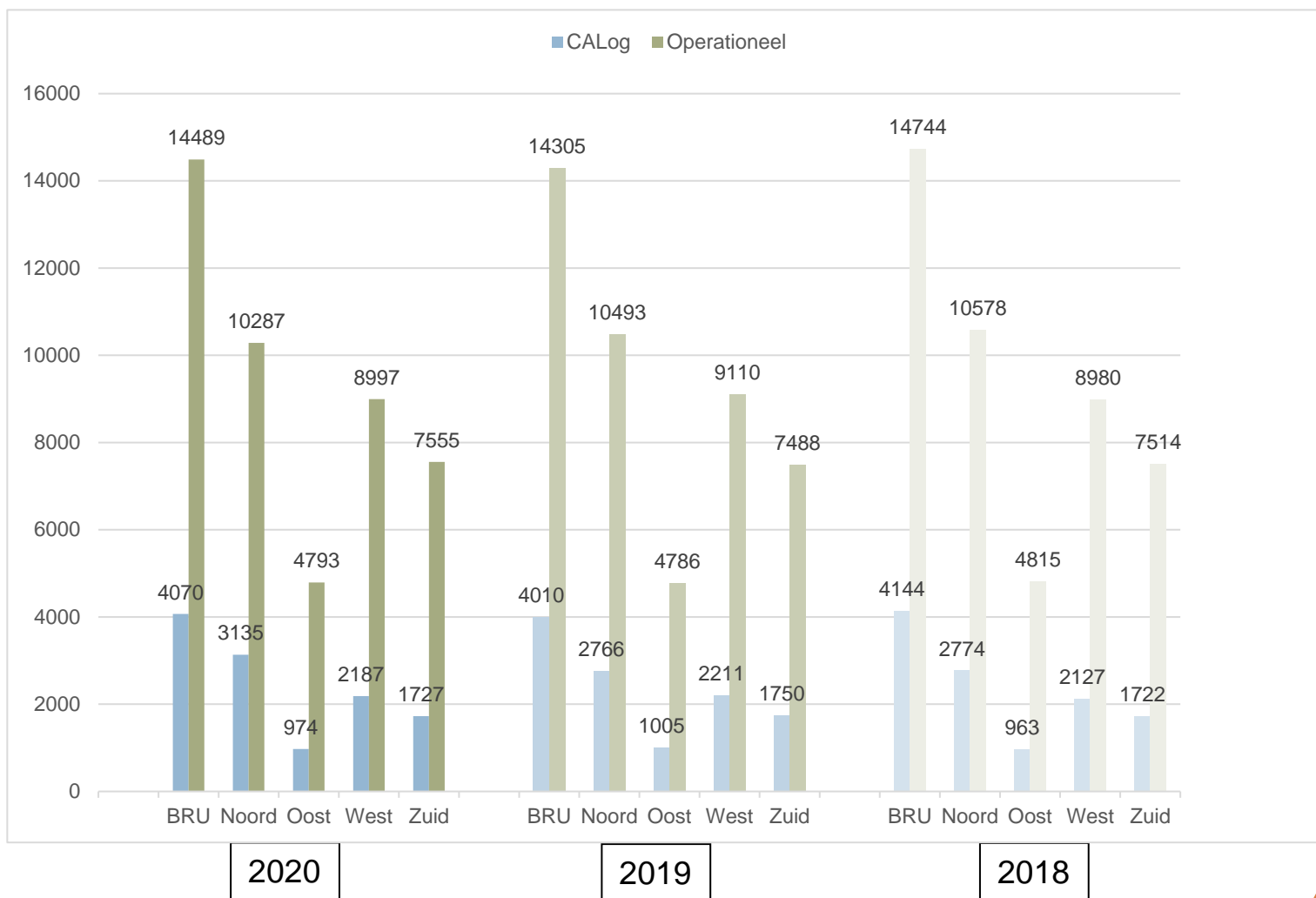
**1.230**  
2020



**-143**  
2020

Totaal aantal dossiers minder in 2020 ten opzichte van 2019

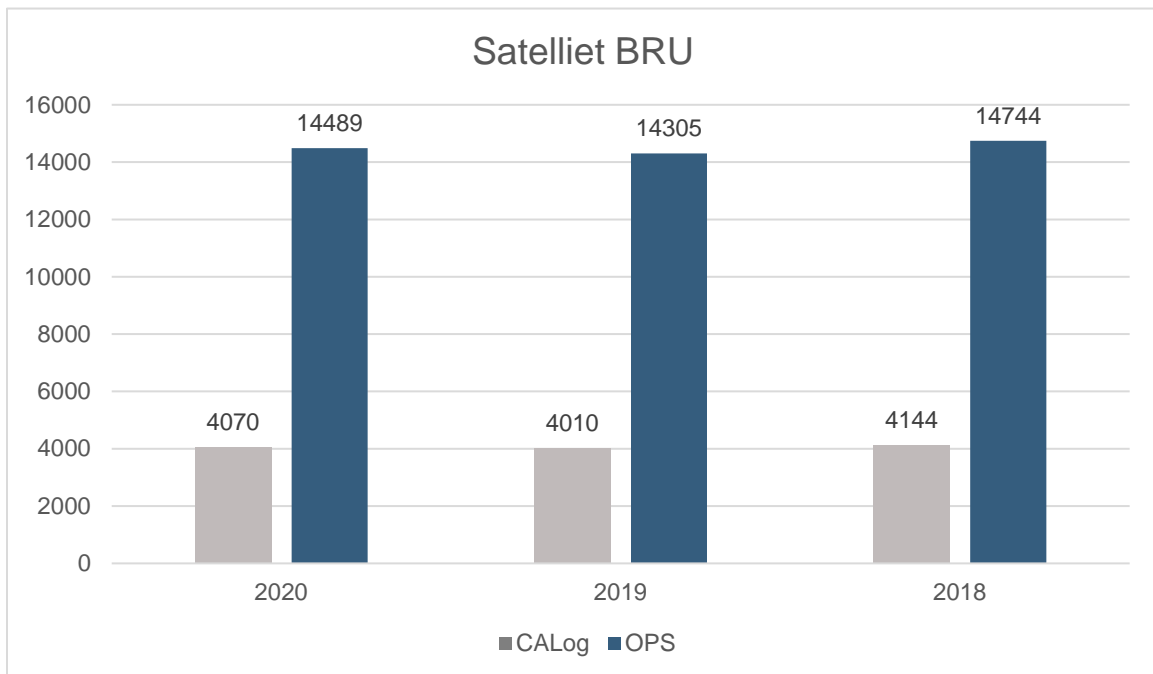
## Aantal personeelsdossiers behandeld door de satellieten – Jaaroverzicht

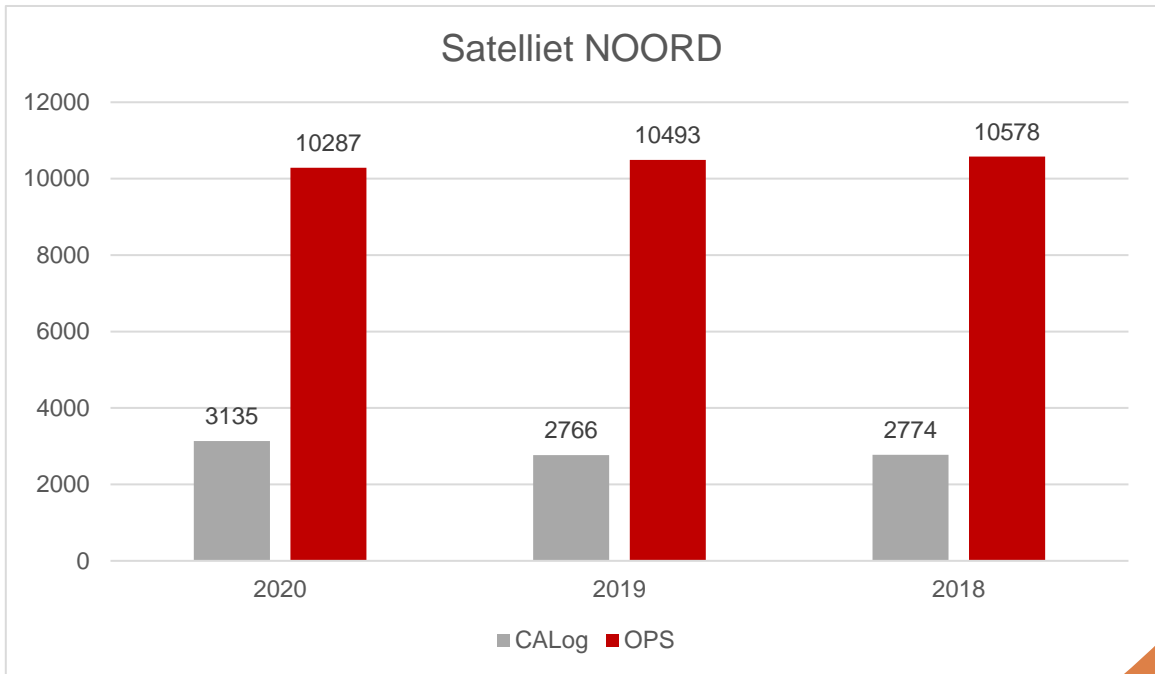
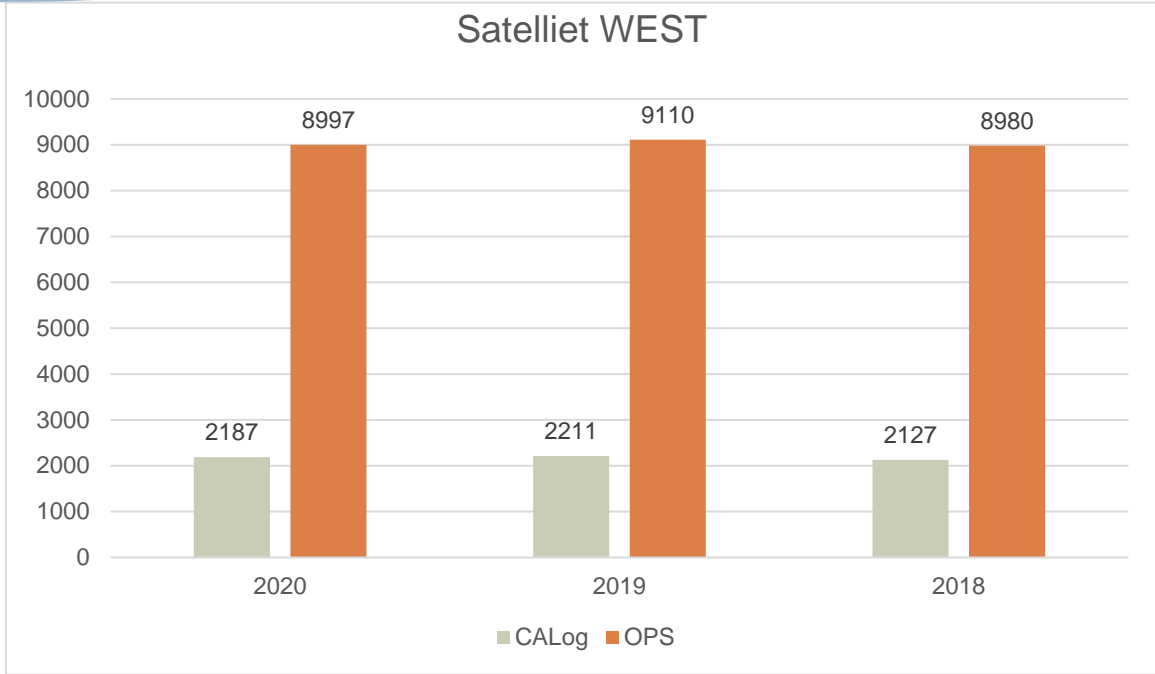


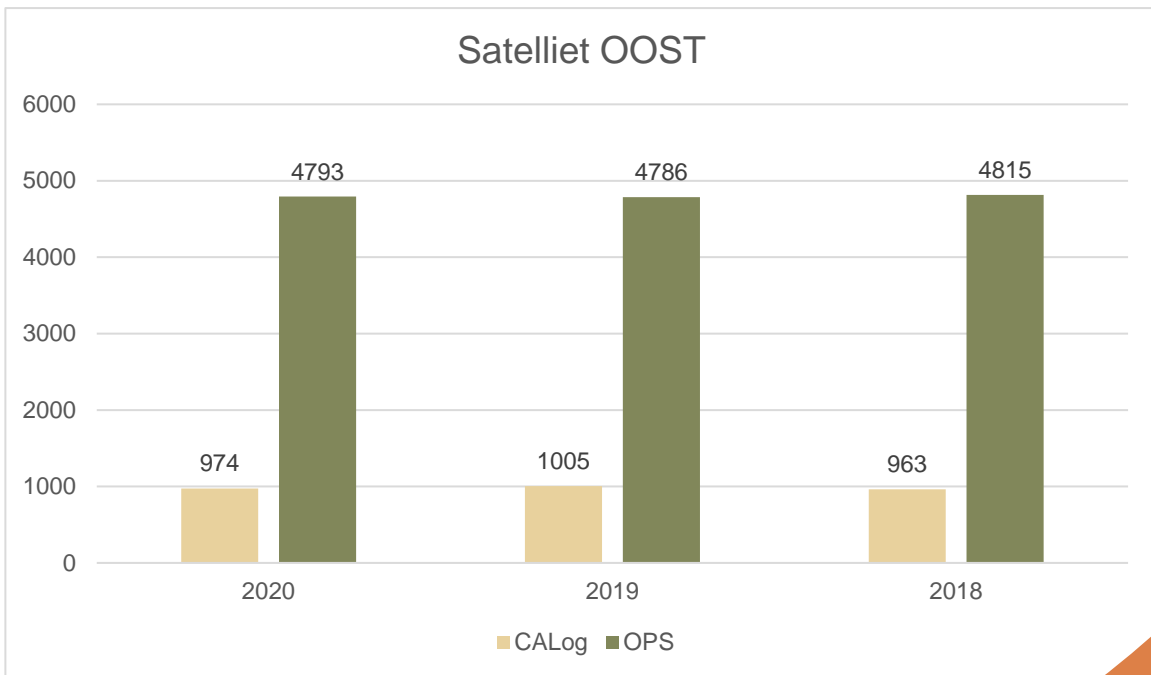
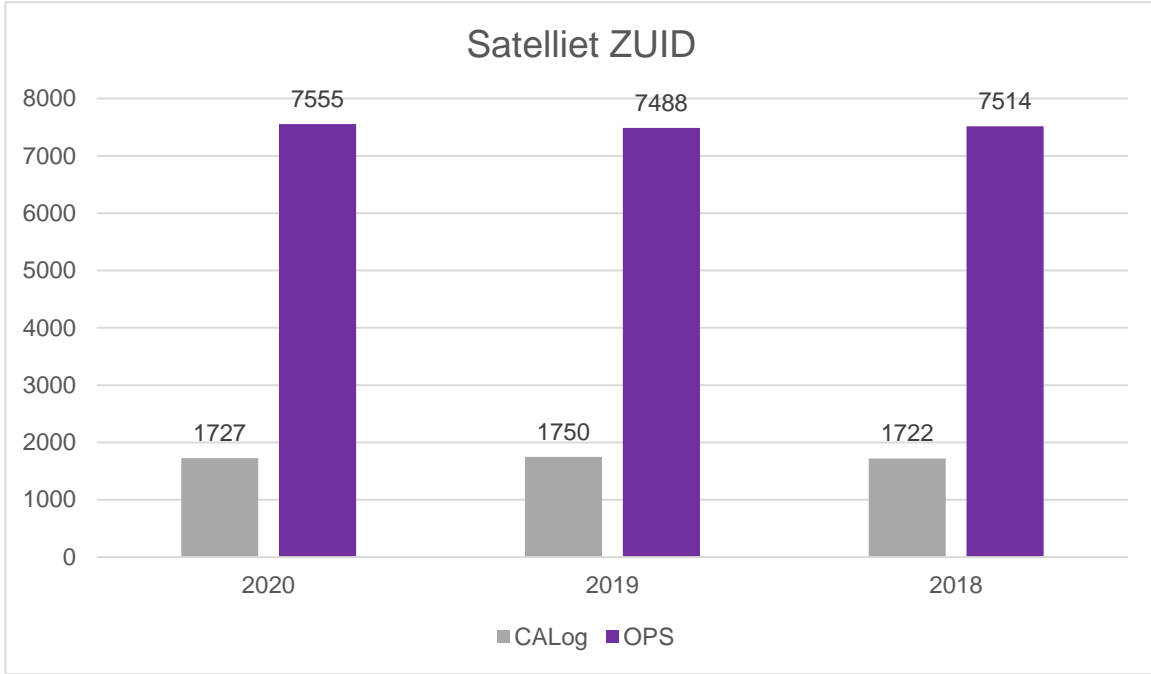
Totaal: **57.924** 2019 **-** **58.214** 2020 **=** **290** 2020

Totaal aantal bijkomende dossiers in 2020 ten opzichte van 2019

## Aantal personeelsdossiers behandeld door de satellieten – Overzicht per satelliet per jaar



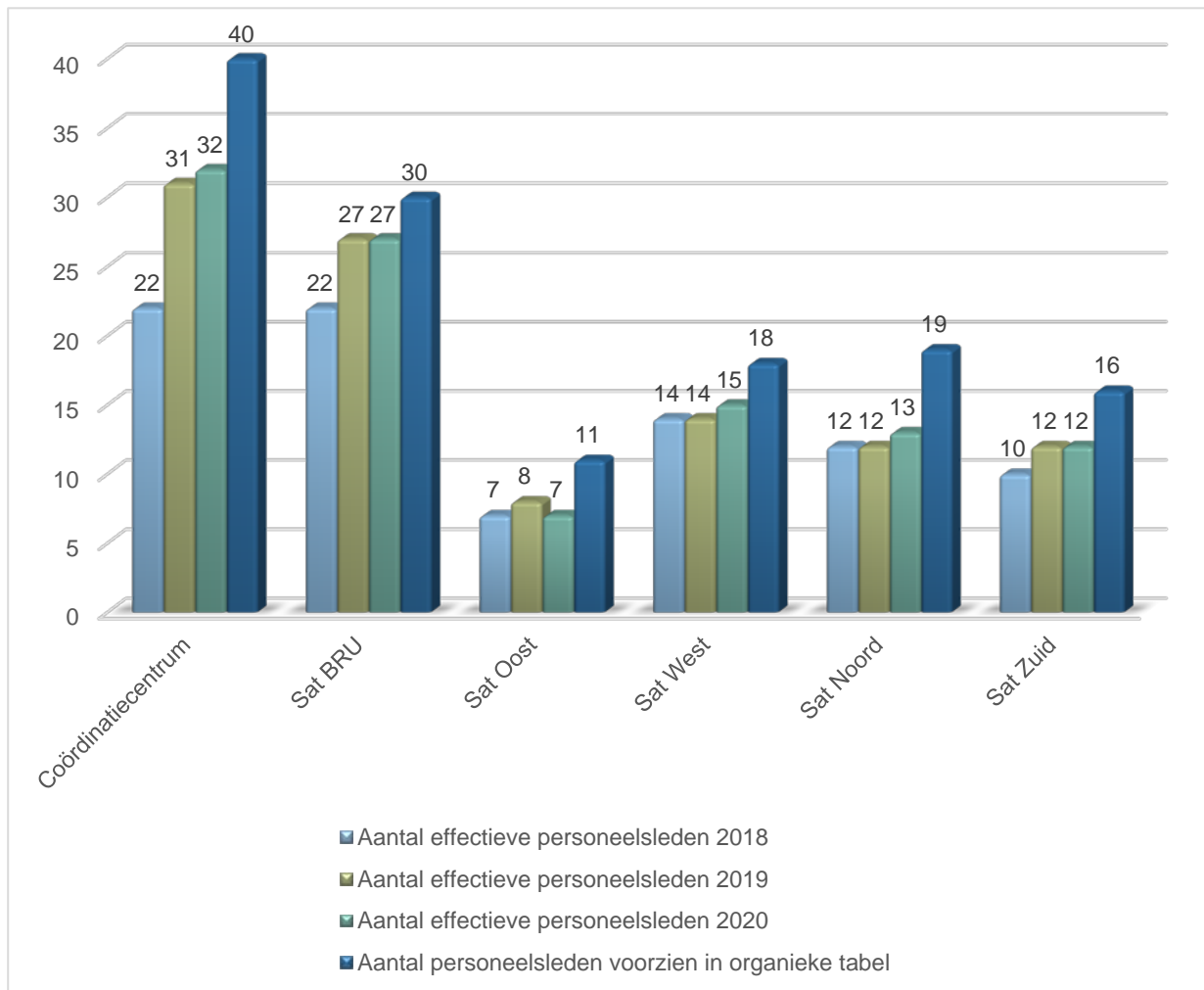






# Organieke tabel

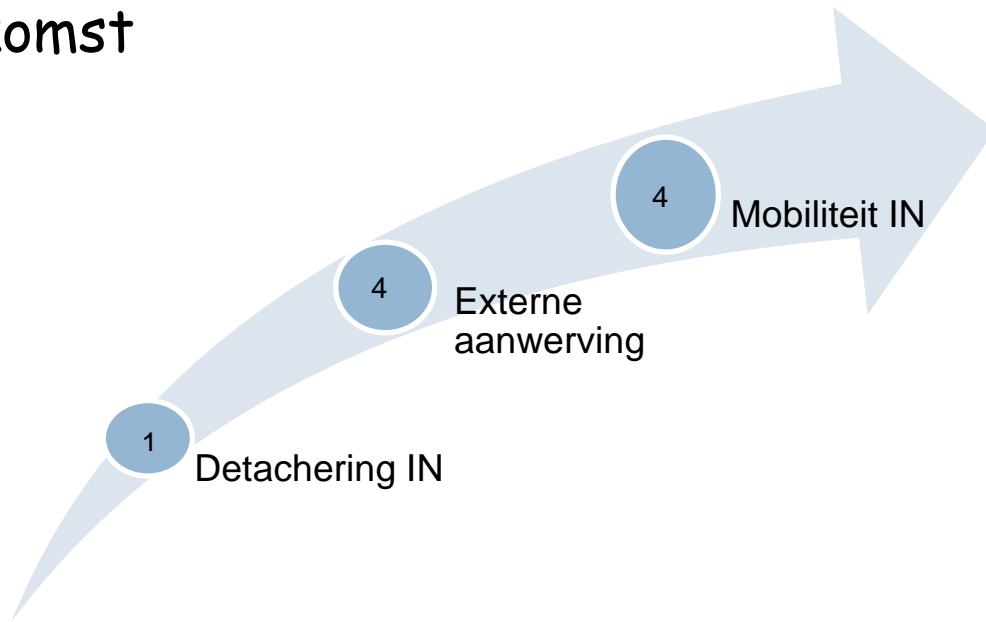
Aantal effectieve personeelsleden versus aantal personeelsleden voorzien in organieke tabel



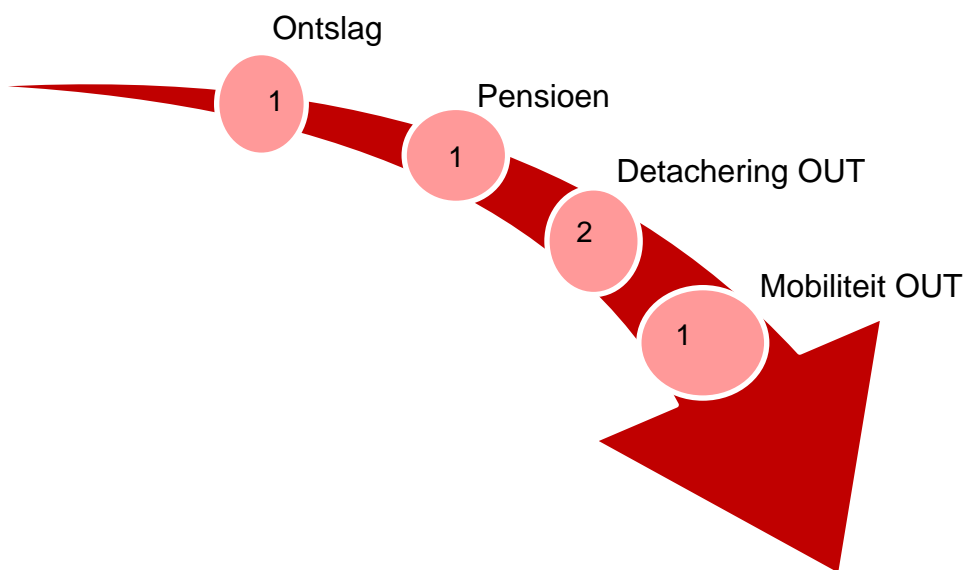


# Personeelsverloop

## Aankomst



## Vertrek





# Het activiteitenverslag viert zijn 10-jarig bestaan !





Secretariaat van de geïntegreerde  
politie, gestructureerd op 2 niveaus

Kroonlaan 145 A  
1050 BRUSSEL